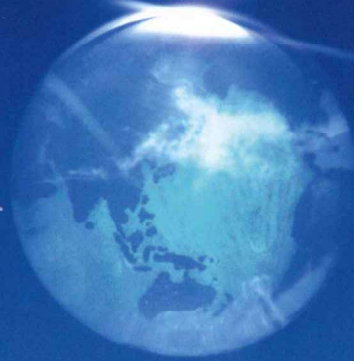


水のある確かな暮らし



かみ あま くさ う き  
上天草・宇城水道企業団

## 水環境

上天草地域は、島しょ部特有の地形から大きな河川がなく、また地下水にも乏しく、慢性的な水不足の地域でした。宇城地域においても、主な水源である地下水は、水位低下や塩水化が進行し、地域内での新たな地下水開発は望めず、水源の確保が急務となっていました。

水資源は、自地域内での確保が原則ですが、当時の構成市町では地場産業の発展による人口増加、観光客の増加、生活水準の向上等に伴う水需要は年々増加することが予測され、水資源の確保は将来的に難しい状況でありました。

## 上天草・宇城水道企業団の設立

上天草及び宇城地域の1市7町は、新たな水資源を確保するため、平成10年1月23日に上天草・宇城水道企業団を設立しました。その後、平成10年3月31日に、熊本県から水道用水供給事業経営の認可を取得し、平成16年2月1日から給水開始を行っています。設立当初1市7町であった企業団は、市町村合併により、現在4市で構成されています。

## 構成団体

上天草・宇城水道企業団の構成団体は、4市です。

- 宇城地域 宇土市・宇城市
- 天草地域 上天草市・天草市

## 企業団の機構・職員体制

企業長 (宇土市長)  
副企業長 (宇城市長・上天草市長・天草市長)  
議会議員 8名 (構成市の議会選出議員より各2名)  
監査委員 2名 (うち1名は、構成市の議会選出議員)  
派遣職員 6名  
企業団職員 4名 職員計10名  
※八代浄水場は、運転管理業務を民間委託

## 上天草・宇城水道用水供給事業のあらまし

本事業は、球磨川から取水している熊本県八代工業用水の未利用水に着目し、国、県と協議を重ね平成10年6月29日に水利使用許可を得ました。八代浄水場で浄化处理された水道水は、宇城地域・宇土半島南岸を通り、天草市倉岳町まで約122Km (一部海底約7Km) の送水管でつなぎ、各市の配水池まで、安全で良質な水道水を安定的に供給しています。

## 事業の概要

1. 計画目標年度 令和10年度
2. 対象市 4市
3. 計画給水人口 92,937人
4. 計画取水量 1日最大 24,364 $m^3$
5. 計画供給量 1日最大 21,050 $m^3$
6. 建設期間 平成10年度～平成15年度
7. 総事業費 268億4千万円
8. 補助対象事業費 250億7千万円

地域	市名	町名	供給量( $m^3$ /日)	総供給量( $m^3$ /日)
宇城	宇土市	—	4,000	4,000
		松橋町	5,950	
	宇城市	小川町	3,650	10,100
		豊野町	500	
小計			14,100	
天草	上天草市	大矢野町	3,000	6,050
		姫戸町	1,000	
		龍ヶ岳町	2,050	
天草市	倉岳町	900	900	
	小計		6,950	
合計			21,050	

# 水道施設一覽

施設		名称	規模及び構造
取水施設	既設	遙 拝 堰	自動転倒堰5連、洪水吐2連、土砂吐4連
	〃	取 水 口	鋼製ローラーゲート 4m×1.6m 3連
	〃	北 岸 導 水 路	標準馬蹄型RC造 4.4m 長さ795m
	〃	沈 砂 池	RC造 1池 35m×50m×4m
導水施設	既設	太 田 用 水 路	RC造 4m×1.8m 長さ478m
	〃	松 高 用 水 路	RC造 2.2m×1.4m 長さ1,508m
	〃	導 水 管 路	鋼管、PC管、PC-BOX 長さ7,136m
浄水施設	新設	管 理 棟	RC造 地下1階 地上3階 A≒2.275㎡ 地階：浄水池・送水ポンプ室 1階：着水井混和池・電気室・自家発電機室・薬品注入室他 2階：中央監視室・水質計器室・水質試験室・事務室 会議室・書庫他 3階：換気機械室・吸排気ダクト
		着 水 井	RC造 1池 4.5m×4.0m×3.4m
	〃	混 和 池	RC造 1池 4.0m×4.0m×3.0m
	既設改良	フロック形成池	RC造 1池 14.8m×11.5m×3.4m/池
		沈 殿 池	RC造 1池 23.7m×13.9m×3.4m/池
	新設	急 速 ろ 過 池	RC造 自然平衡型動力式 10池 3.6m×6m/池
		洗 浄 排 水 池	RC造 2池 11.7m×9.0m×2.9m/池
	〃	浄 水 池	RC造 2池 11.6m×24.6m×3.8m/池
	既設	汚 泥 処 理 設 備	濃縮槽 2池 加圧脱水機 1台 汚泥搬出設備他
送水施設	新設	施 設 等	中継ポンプ場 6箇所 接合槽 6箇所 圧力計測所 5箇所 末端監視施設 8箇所
		送 水 管	送水管延長 約122km(内海底部約7km) 推進工 43箇所 水管橋等 63箇所 陸上部：ダクタイル鋳鉄管(φ600～φ150) 海底部：鋼管1条(φ450～φ300)

※既存施設は、熊本県八代工業用水道施設等との共有利用

# 財 源 の 内 訳

単位：円

財 源 内 訳	金 額
国庫補助金 [補助対象事業費の1/3] (水道水源開発等施設整備費)	8,356,375,000
県費補助金 [補助対象事業費の1/6] (水道広域化施設整備費)	4,178,187,000
出 資 金 [補助対象事業費の1/3]	8,356,375,000
負 担 金 [企業団管理運営費(人件費等)に対する構成市町村からの負担金]	600,250,000
企 業 債	5,182,800,000
そ の 他	166,013,000
合 計	26,840,000,000

# 浄水場の主な施設



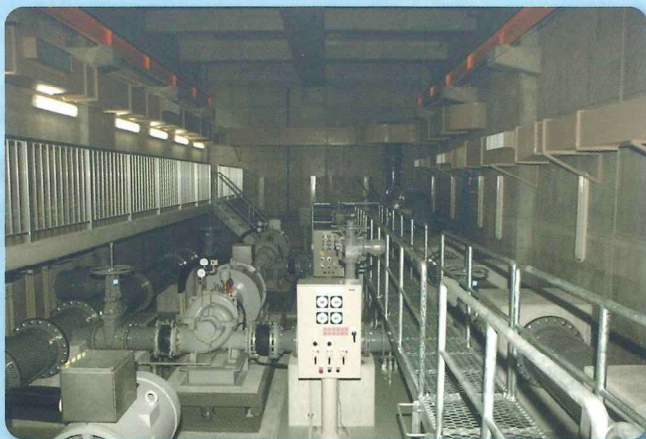
中央監視室



フロック形成池・沈殿池



着水井



送水ポンプ室



薬品注入室

しゅすい  
**取水せき**  
川などから水を取り入れる。

取水せき 導水路

## のみ水ができるまで

どうすい かん  
**導水管**  
水を浄水場にはこぶ管。

ちん さ ち  
**沈砂池**  
水にまじっている砂やゴミを取り除く池。

じょう すい じょう  
**浄水場**

めつ きん しつ  
**滅菌室**  
塩素という薬で消毒して、のめるようにする。

ちやく すい せい  
**着水井**  
浄水場の入口にあり水の量や水位を調整する池。

こん わ ち  
**混和池**  
水に薬をまぜあわせて、水の中にこまかな砂やゴミを沈みやすくする池。

ちん でん ち  
**沈殿池**  
こまかな砂やゴミをしずめて、取り除く池。

か ち  
**ろ過池**  
水を砂などでこしてきれいにする池。

じょう すい ち  
**浄水池**  
きれいになった水をためておく池。

はいすいち  
**配水池**

そうすい かん  
**送水管**

そうすい  
**送水ポンプ**

はいすい かん  
**配水ポンプ**

はいすい かん  
**配水ポンプ**  
きれいになった水をためておく施設で、ここから家庭や工場に配られる。

そうすい かん  
**送水管**  
送水ポンプ  
浄水池の水を配水池に送る施設。

はいすい かん  
**配水管**

はいすいち  
**配水池**



供給地域



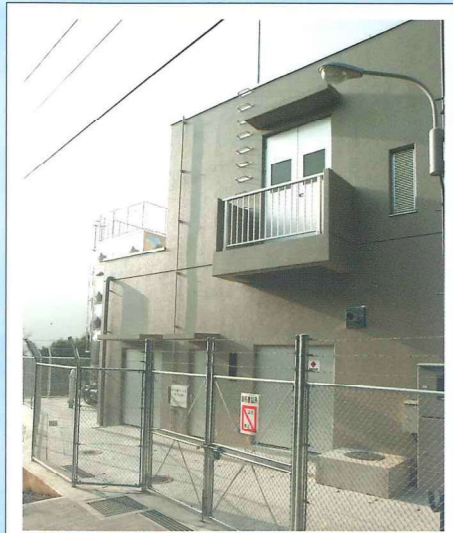
上天草・宇城水道企業団

〒869-0445 熊本県宇土市浦田町97番地  
 TEL 0964(22)6733 FAX 0964(22)6734

(八代浄水場)

〒866-0024 熊本県八代市郡築一番町139番3  
 TEL 0965(37)3733 FAX 0965(37)3734

# 企業団施設位置図



8 姫戸中継ポンプ場(第6接合槽)



7 戸馳中継ポンプ場(第3接合槽)



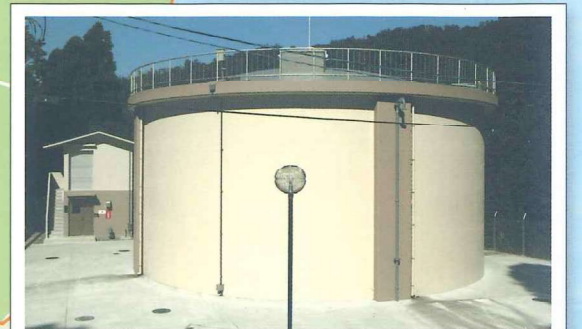
9 龍ヶ岳中継ポンプ場(第4接合槽)



10 倉岳加圧ポンプ場



6 豊野接合槽(第5接合槽)



5 豊野加圧ポンプ棟  
小川接合槽(第2接合槽)



4 小川中継ポンプ場(第1接合槽)

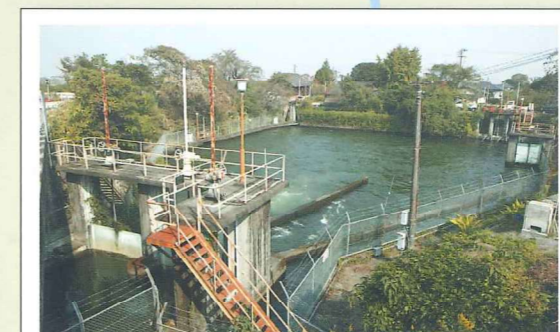


3 八代浄水場

- 堰・沈砂池
- 浄水場・中継ポンプ場  
加圧ポンプ場・接合槽
- ▲ 圧力計測所
- 各市配水池



1 選擇堰(球磨川)



2 沈砂池

